

***Un nouveau parc départemental sur l'Aire
des vents***

Réunion de présentation aux habitant.es

18 juin 2026

Sommaire

- *Diagnostic du site et enseignements de la concertation*
- *Présentation du futur parc départemental*
- *Calendrier des travaux : démarrage cet été pour une livraison partielle mi 2027*
- *Atténuation des nuisances pendant le chantier*
- *Visites à venir avant le démarrage des travaux*



seine · saint · denis

LE DÉPARTEMENT

Diagnostic et enseignements de la concertation

Le diagnostic qui a conduit au projet : un site peu approprié, identifié par sa vocation sportive et événementielle

- Un **site de 18ha sans équipement ni service**, très imperméabilisé, aménagé pour l'accueil d'événements
- Des milieux naturels existants mais peu diversifiés
- Une **fréquentation faible**, des usages de proximité
- Un **lieu de pratique sportive**, pour les clubs cyclistes en particulier
- En limite du site, aménagement du **Village des médias** par Solidéo



Plan de l'état existant de l'Aire des vents



Les enseignements de la concertation menée en 2021-2022

2 cycles d'échanges pour imaginer le futur parc :

- **Concertation avec les associations et partenaires** en 2021 : 20 assos sportives, culturelles et environnementales participantes
- **Concertation avec les habitant.es** en 2022 : plus de 550 personnes ont exprimé leurs attentes et besoins, dont une 100aine de scolaires

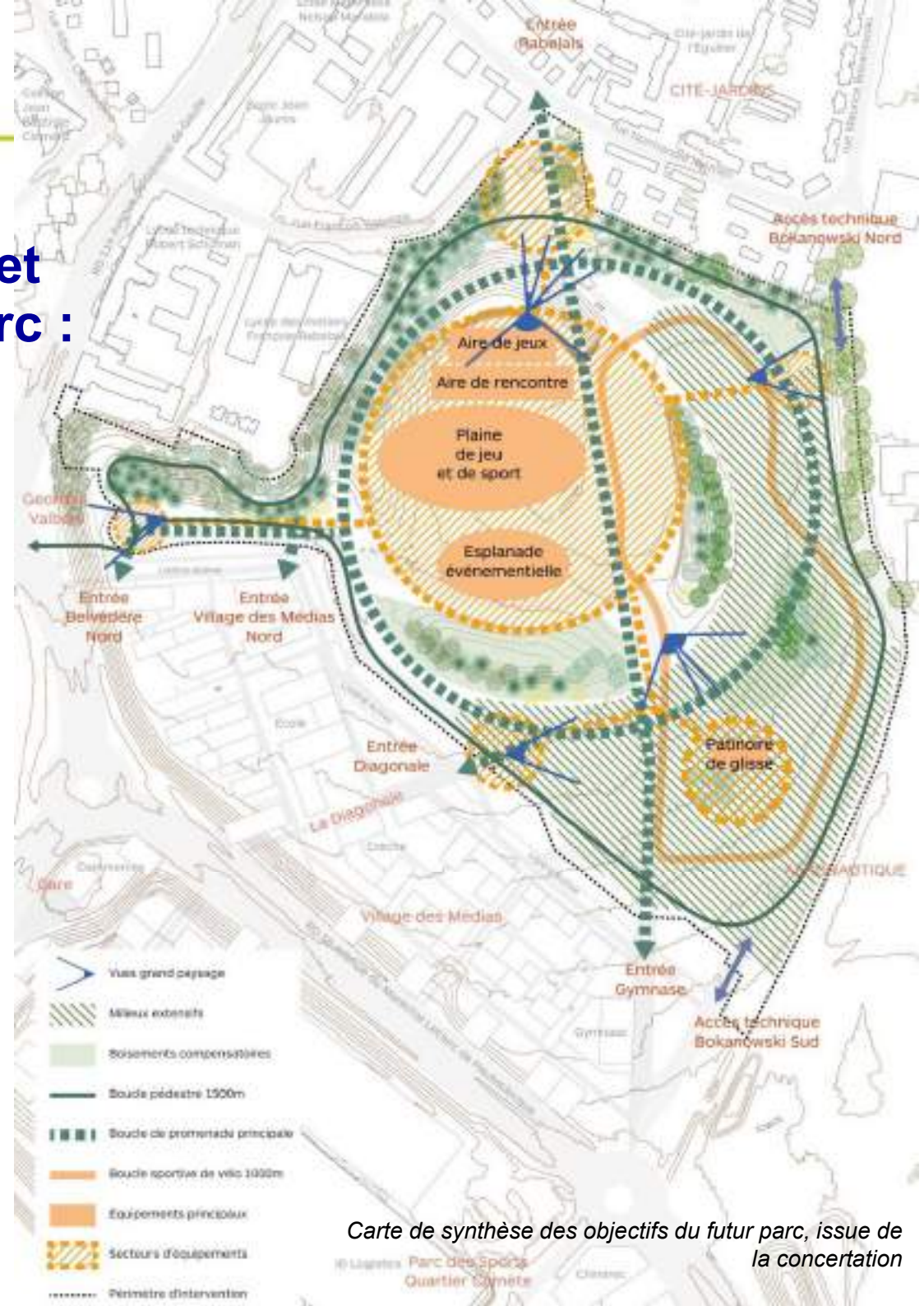
Rappel du dispositif :

- participation au Festival du développement durable et au Forum des associations de Dugny
- 4 ateliers avec les scolaires
- 1 événement estival, le Festi'vent
- 6 demi journées de rencontres des habitant.es via un dispositif mobile
- 1 publipostage
- 1 questionnaire en ligne



Les attentes des habitant.es et associations pour le futur parc :

- **Un parc convivial pour se rencontrer et se retrouver** : aires des rencontre, espace événementiel, mobilier, sanitaires, points d'eau...
- **Un parc pour s'exercer et faire du sport quel que soit son niveau de pratique, son âge ou son genre** : des équipements attractifs, inclusifs et polyvalents (terrains multisports, jeux en lien avec la nature, anneau cyclable réservé aux cyclistes...)
- **Un parc plus ombragé et avec des espaces de fraîcheur pour se ressourcer** : des milieux naturels plus diversifiés, une valorisation de l'eau dans le paysage
- **Un parc pour se promener et profiter des paysages** : des promenades en lien avec le parc Georges-Valbon, et des vues sur le grand paysage





seine · saint · denis

LE DÉPARTEMENT

Présentation du futur parc départemental

Un nouveau parc départemental

- **exemplaire au niveau environnemental** : économie des ressources, réemploi, apport d'ombrage
- **pour se ressourcer, et s'adapter aux fortes chaleurs** : des milieux naturels diversifiés, une biodiversité renforcée, une fraîcheur recherchée
- **convivial, confortable, doté d'équipements attractifs** et tous publics pour se retrouver et pratiquer des activités sportives et de loisirs
- bien inséré dans la ville et qui valorise et cadre **les vues remarquables** sur l'aéroport du Bourget et le grand paysage

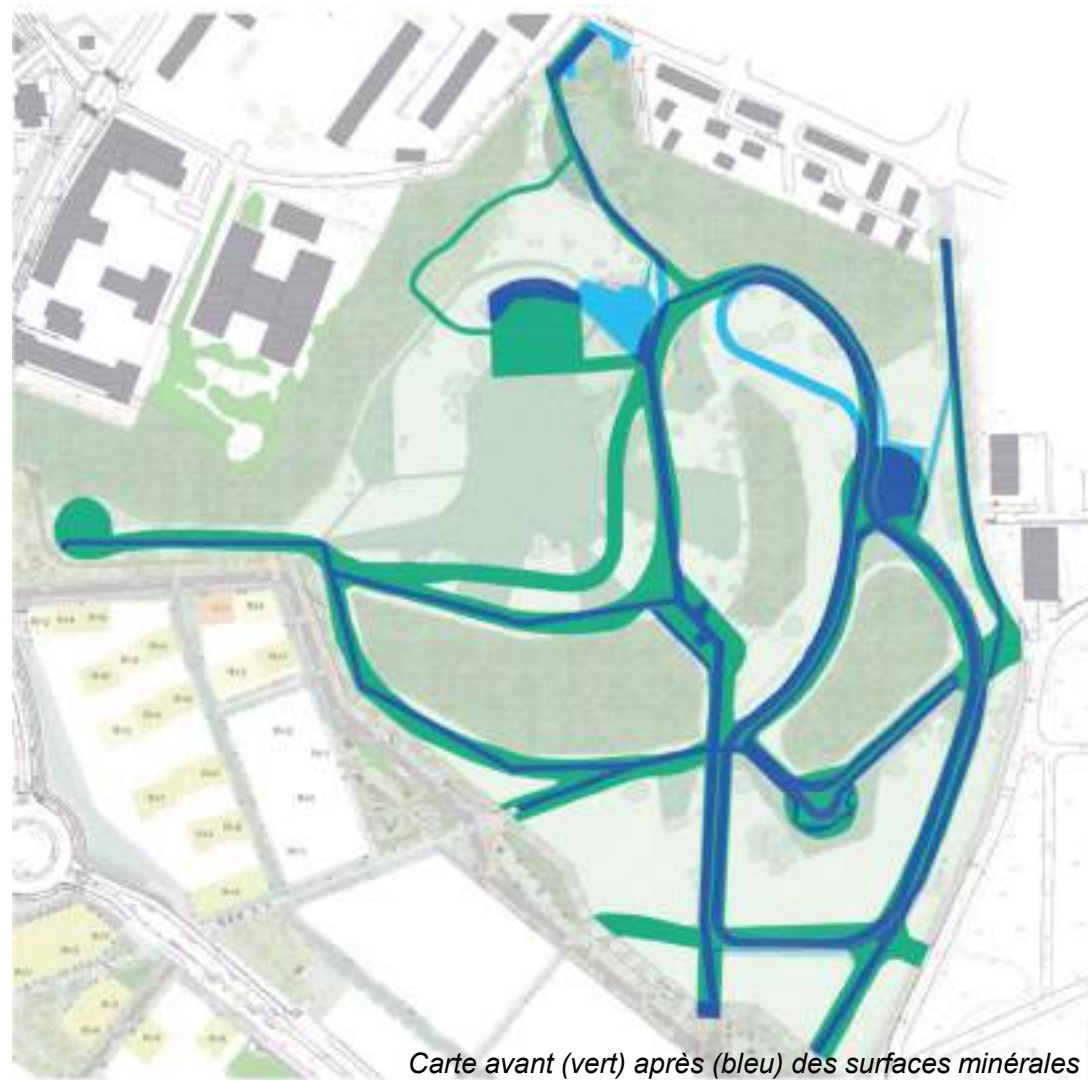


**Budget estimé à 10M€ dont
5M€ financés par la Métropole du
Grand Paris**

Figure 1- Plan masse projet

Un projet exemplaire au niveau environnemental : désimperméabilisation et réemploi des matériaux

- **Diminution de la place des voiries :**
 - 2.2ha renaturés | 4ha aujourd'hui
 - 55% du site désimperméabilisé
- **Réemploi sur site de la terre végétale, des matériaux** de démolition des voiries ou du mur antibruit
- Complément de **substrat fertile et non de terre végétale** pour les nouvelles plantations



Carte avant (vert) après (bleu) des surfaces minérales

Un parc pour se ressourcer et s'adapter aux fortes chaleurs

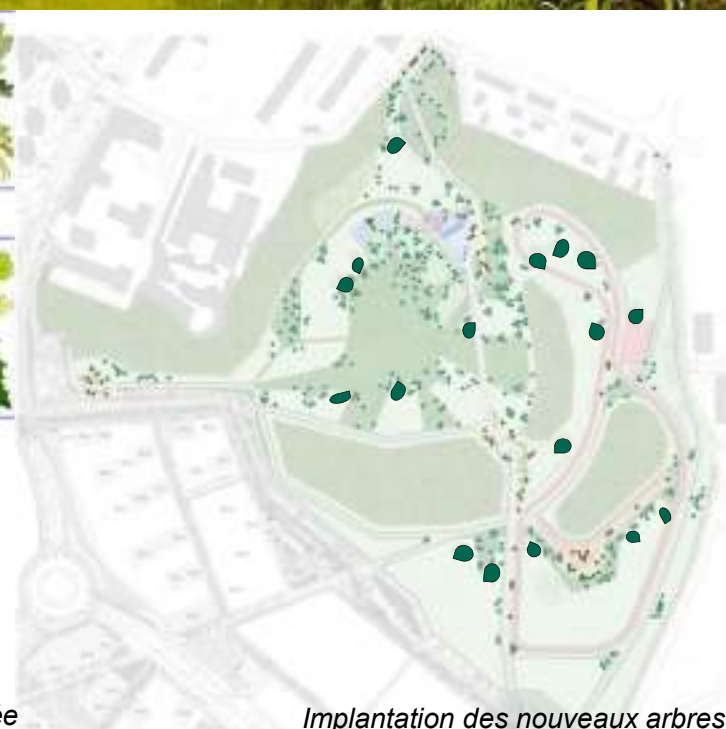
- Une aire de **brumisation** ludique
- **Une attention portée à l'ombre**
 - **475 arbres plantés** en bosquets ou isolés
 - De grand voiles d'ombrage au niveau de l'aire de jeu
- **Toutes les eaux pluviales seront gérées sur le site**, sans rejet vers le réseau d'assainissement public
- **Création de milieux frais à proximité des grands équipements** : noues et bassins d'infiltration plantés qui vont accueillir ces eaux pluviales



Extrait de la palette, planches botaniques:



Palette végétale envisagée



Implantation des nouveaux arbres



Les jeux de brume





Un parc très équipé et confortable pour tous.tes



Photomontage du mur ludique et sportif

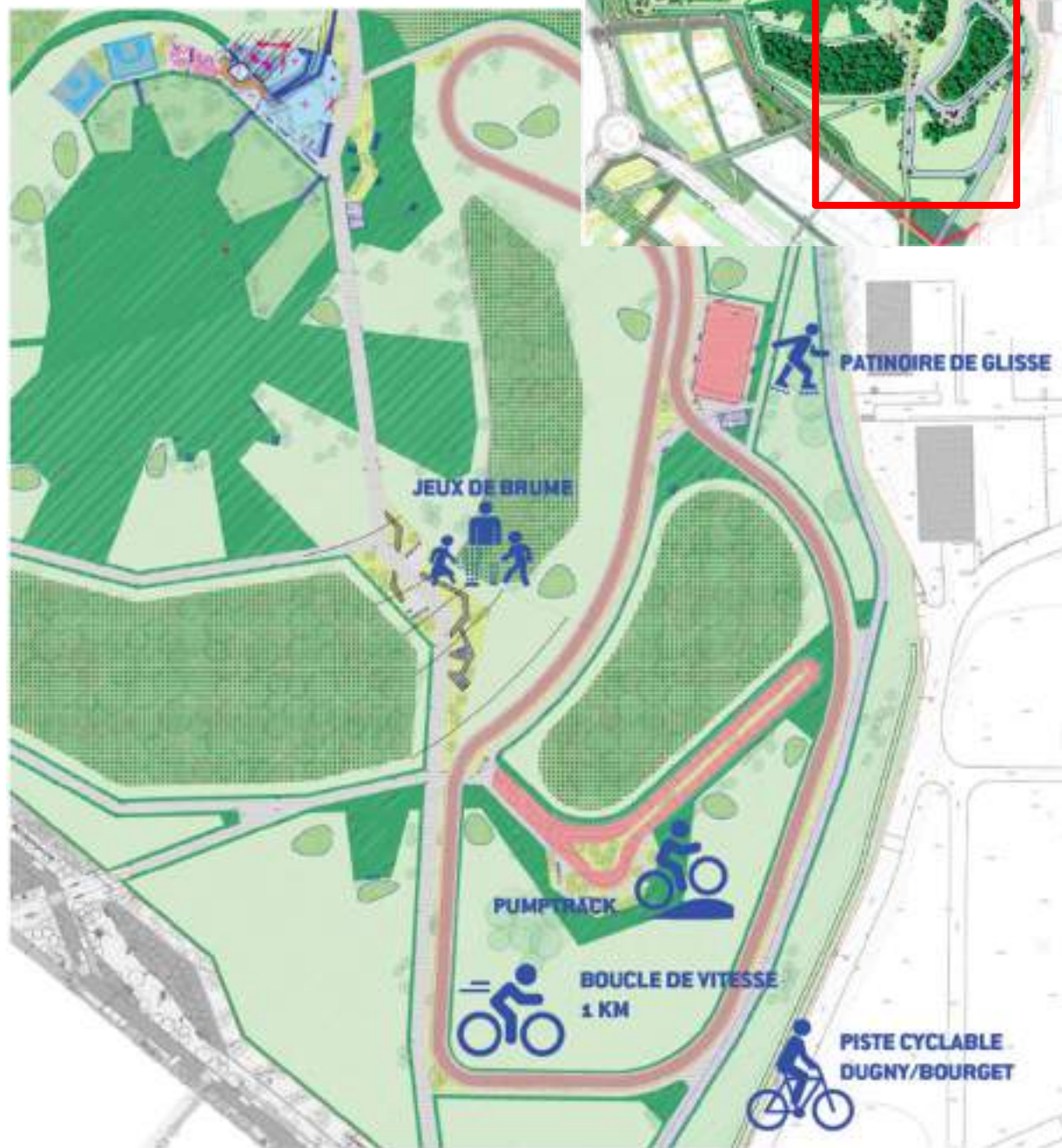
L'espace central, le cœur actif du nouveau parc

- Des propositions d'équipements ludiques et sportifs diversifiées : aire de jeux toutes tranches d'âge, comprenant des jeux PMR, agrès sportifs, 1 terrain multisport, 1 terrain de tennis
- Bloc d'escalade : pour un public familial, équipé à 3m de hauteur max
- Une vaste pelouse centrale pour des jeux libres et la détente + maintien d'un espace pouvant accueillir des événements, d'une capacité de 5000 personnes



Les sports de glisse, à l'est

- **La boucle de vitesse** // 1000m x largeur 6m : réservée aux cyclistes de vitesse avec un marquage au sol et une signalétique adaptés
- **La patinoire de glisse** // 22x33m : pour une pratique du roller, hockey, roller derby
- **Le pumptrack** // 1300 m² et 255m de long : pratique loisir de trottinette et vélo bmx
- **La piste piétons/cycles** Dugny > Bourget

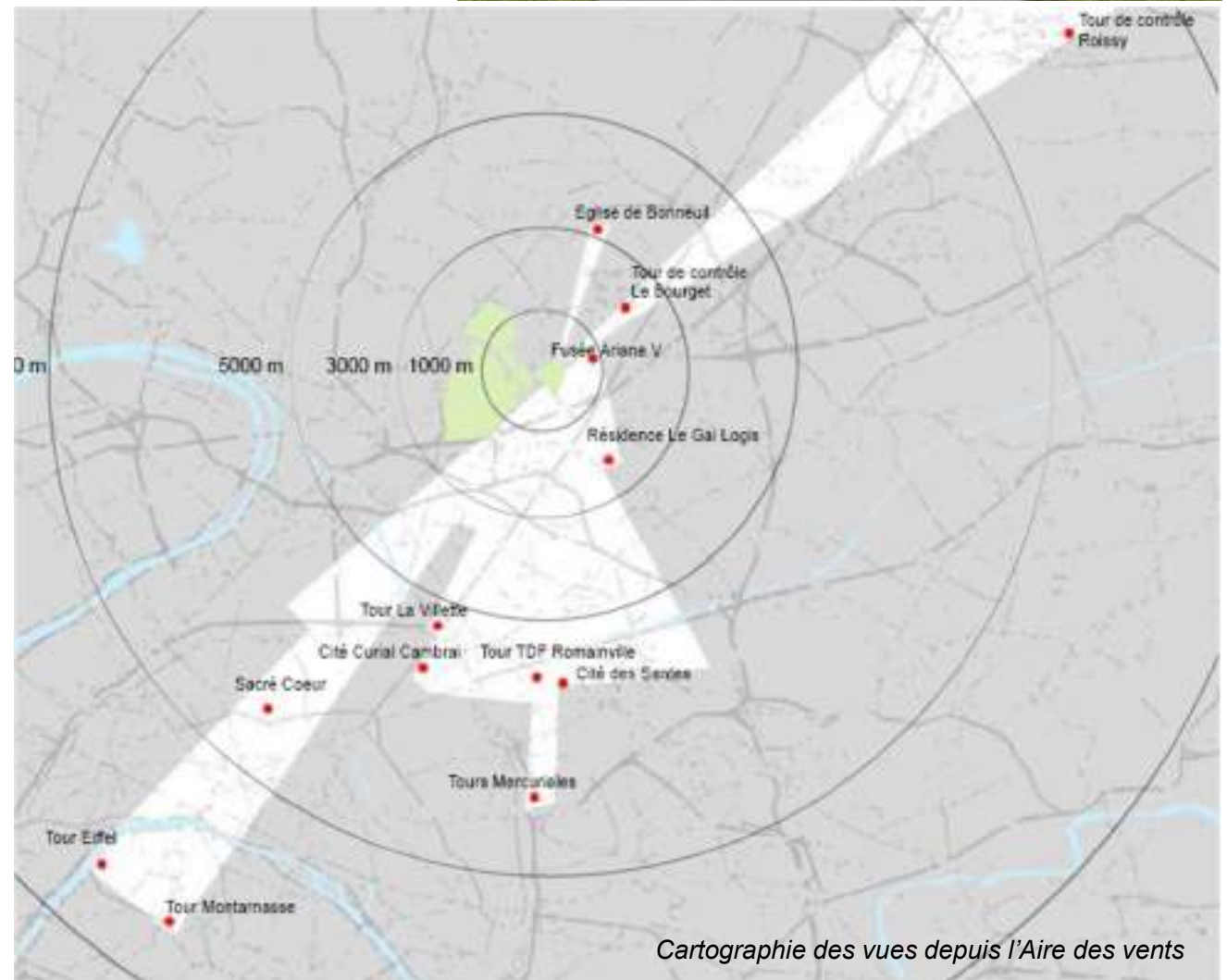


Un parc qui valorise les vues et renforce la présence de la nature

- **De nouveaux milieux qualitatifs favorables à la biodiversité et adaptés aux changements climatiques :**
 - Création de nouveaux bosquets
 - Nouveaux jardins secs
 - Nouveaux milieux frais : noues et bassins d'infiltration plantés
 - Extension des surfaces de prairies
- **Valorisation des vues**
Vers le Musée de l'Air et la fusée Ariane, les coteaux de Romainville



Photomontage d'une allée type



Cartographie des vues depuis l'Aire des vents



Un parc qui renforce la présence de la nature

Boisement nord-ouest : la régénération d'un boisement déperissant et peu diversifié

- **Des arbres affaiblis** par le dérèglement climatique et un sol inadapté terrains favorables aux attaques des scolytes (insectes coléoptères) et champignons (armillaire...)
 - > **dépérissement marqué des résineux** et des charmes dans une moindre mesure (potentiel de régénération naturelle)
- **Actions de régénération** prévues au projet

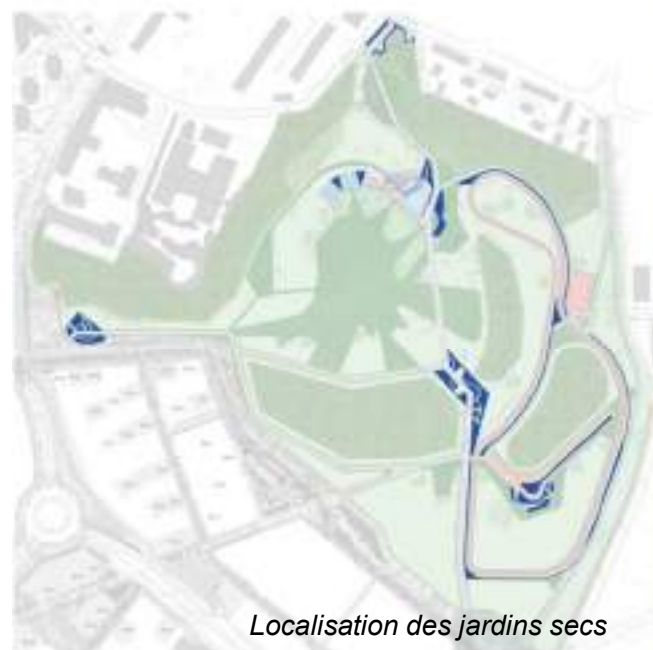


Dépérissement des charmes



Attaques de scolytes sur résineux

Création de jardins fleuris, les « jardins secs » sur les espaces désimperméabilisés : grande variété d'espèces adaptées à un sol sec, sans arrosage



Localisation des jardins secs

Palette végétale des mélanges proposés



Phormium tenax



Ampelodesmos mauritanicus



Calamagrostis acutifolia



Vitis agrifolia cuneata



Eragrostis curvula

M1

Phormium tenax
Eragrostis curvula
Ampelodesmos mauritanicus
Calamagrostis acutifolia
Vitis agrifolia cuneata



Catananche caerulea 'Tou-à-Tout'



Lomelosia cretata



Panicum virgatum 'Cloud Nine'



Echium vulgare



Myrtus communis var. tomentosa

M2

Catananche caerulea
Lomelosia cretata
Lomelosia mimosa
Echium vulgare
Myrtus communis 'gullii'
Panicum virgatum 'Cloud Nine'



Rosmarinus officinalis 'le de laurier'



Rosmarinus officinalis 'blanc'



Achillea millefolium / umbellata



Salvia amplexicaulis



Teucrium fruticosum

M3

Rosmarinus officinalis
Achillea millefolium
Salvia amplexicaulis
Teucrium fruticosum



Centaurea ruber alba



Salvia officinalis



Euphorbia rigida



Helictotrichon serpyllifolium



Ceratostigma griffithii

M4

Centaurea ruber alba
Salvia officinalis
Euphorbia rigida
Helictotrichon serpyllifolium
Ceratostigma griffithii



Stipa tenuifolia



Briza media



Tulbaghia violacea



Iris germanica



Ceanothus 'Blue Sapphire'

M5

Stipa tenuifolia
Briza media
Tulbaghia violacea
Iris germanica
Ceanothus 'Blue Sapphire'

Un parc bien inséré dans la ville

- Au terme du réaménagement, **7 entrées au total** dont 5 aménagées en limite du Village des médias
- Des **entrées plus confortables**, adaptées pour un public PMR et qui restent dissuasives pour les 2 roues motorisées
- Des **traversées et des liaisons facilitées** entre les quartiers de Dugny et avec le parc Georges-Valbon
- Un **effacement ou un recul des clôtures**, pour une transition plus douce avec la ville
- Du **stationnement vélo** (une 100aine de places près des entrées et principaux équipements)



Localisation des entrées



Un parc bien inséré dans la ville

La future entrée Rabelais





seine · saint · denis

LE DÉPARTEMENT

Le calendrier des travaux

Calendrier des travaux

	2026		2027				2028	
	T3	T4	T1	T2	T3	T4	T1	T2
Préparation EXE / VISA								
Travaux préparatoires								
Terrassements								
Réseaux								
Travaux de voirie								
Fondations ouvrages								
Ouvrages et équipements								
Plantations								

Les principales échéances :

- Le site reste **ouvert au public cet été** ; installation de chantier progressive pour un **démarrage des travaux en septembre 2026**
- **Inauguration partielle** prévisionnelle : **juin 2027**
- **Achèvement des travaux** prévisionnel : **avril 2028**

L'atténuation des nuisances pendant le chantier

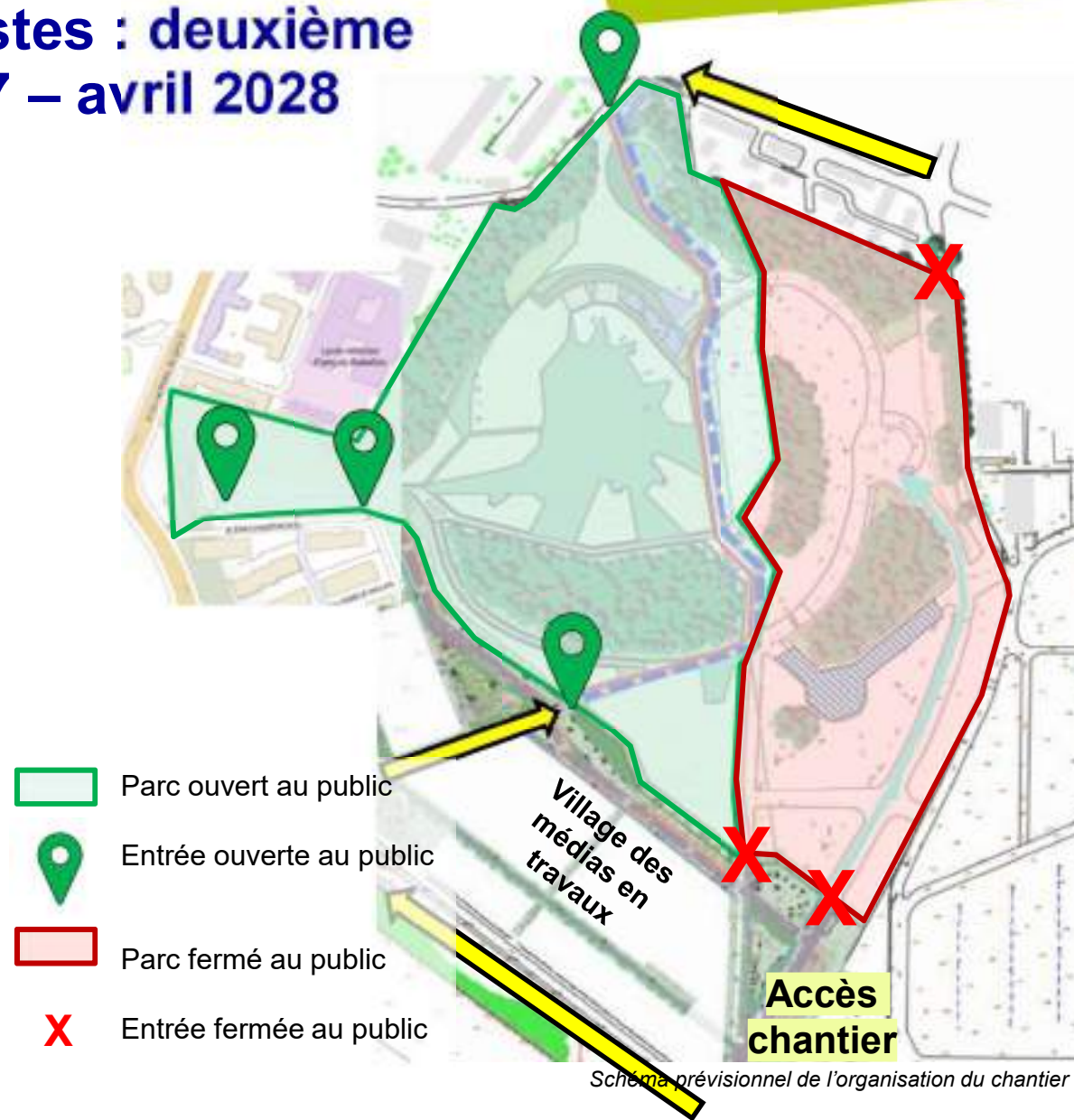
Déviations piétons et cyclistes : première phase du chantier septembre 2026 – juin 2027

- **Fermeture au public** de l'Aire des vents pendant les travaux mais mise en place d'une **traversée nord-sud sécurisée** pour les piétons et cyclistes entre la rue Maurice-Bokanowski et le rond-point de la Luzernière (RD50)
- **Des infos sur les déviations** mises en place à partir des entrées :
 - Rabelais
 - Belvédère
 - Eva Chastagnol
 - Maryse Bastié
- **Fermeture totale** du site au public envisagée : **6 semaines entre septembre et octobre 2026**



Déviations piétons et cyclistes : deuxième phase du chantier juin 2027 – avril 2028

- A partir de la livraison partielle en juin 2027 et jusqu'à la fin des travaux, **la partie ouest du nouveau parc sera librement accessible au public** et les entrées Rabelais, Belvédère, Eva Chastagnol et Maryse Bastié seront ouvertes en continu
- Une **déviations restera nécessaire à partir de l'entrée nord** en limite de l'aéroport et à l'**extrémité sud** → un dispositif de déviation dirigera piétons et cycles depuis le rond-point de la Luzernière jusqu'à l'entrée Maryse Bastié



Les mesures mises en place pour prévenir les nuisances pour les riverain.es

- Des **campagnes d'info régulières** sur l'avancement des travaux, une page dédiée sur le site parcsinfo et un interlocuteur unique chantier
- Un **accès chantier unique**, depuis le rond-point de la Luzernière (RD50) et une circulation des engins par les RD, qui évite les rues calmes
- Pour maintenir la **propreté des voiries**, un lave-roue sera installé en sortie de chantier pour éviter le transfert de boues vers la RD50
- **Limitation des vitesses de circulation des engins** de terrassement et des camions de transport à **20 km/h** sur l'ensemble des pistes internes et voies d'accès au chantier



Les mesures mises en place pour limiter les nuisances pour les riverain.es

- **Mesures de limitation du bruit et de la circulation des engins :**
 - interdiction des travaux à proximité des habitations entre 18h et 7h du matin
 - matériel bruyant implanté sur une base vie à l'écart des habitations
- **Maîtrise des odeurs** → stockage des déchets et matériaux :
 - éloigné des zones habitées et des zones de circulation piétonne
 - dans des contenants fermés
- **Maîtrise des poussières** → arrosage par temps sec des voies de circulation et des secteurs en travaux





seine · saint · denis

LE DÉPARTEMENT

Visites du site avant travaux

3 visites organisées pour se projeter dans le nouveau parc départemental

- Venez découvrir les futurs aménagements, les équipements à venir et les transformations paysagères du site
- Trois créneaux sont proposés :
 - le **samedi 4 juillet 2026 à 16h**
 - le **mercredi 8 juillet 2026 à 10h30**
 - le **mercredi 8 juillet 2026 à 16h**
- **RDV** à l'entrée Rabelais, à l'intersection des rues Normandie-Niemen et François-Rabelais

